

Definitief ontwerp Santrijnpark



Doel

Dit document geeft een toelichting op de ontwerptekening Santrijnpark 6 december 2018 en is bedoeld als een uitleg voor alle belanghebbenden van het Santrijnpark. Het hoort bij de ontwerptekening en daarmee tot de inspraakprocedure ten behoeve van het ontwerp van het Santrijnpark.

Inhoudsopgave

- Wat er aan voorafging
- Santrijnpark
 - Santrijnpark algemeen
 - Paden en entrees
 - Reliëf
 - Verlichting
 - Water
 - Groen
 - Spelen en ontmoeten
 - Hondenuitlaatplaats (HUP)
- Commanderiej/Santrijnhof
- Rutselboslaan

Wat er aan voorafging

Het Santrijnpark maakt onderdeel uit van het openbaar gebied binnen het project Santrijn. In december 2014 heeft het college het definitieve Inrichtingsplan Openbare Ruimte Santrijn vastgesteld. In het inrichtingsplan is aangegeven dat het Santrijnpark nog nader wordt uitgewerkt. Dit document geeft een invulling aan deze nadere uitwerking voor het Santrijnpark.

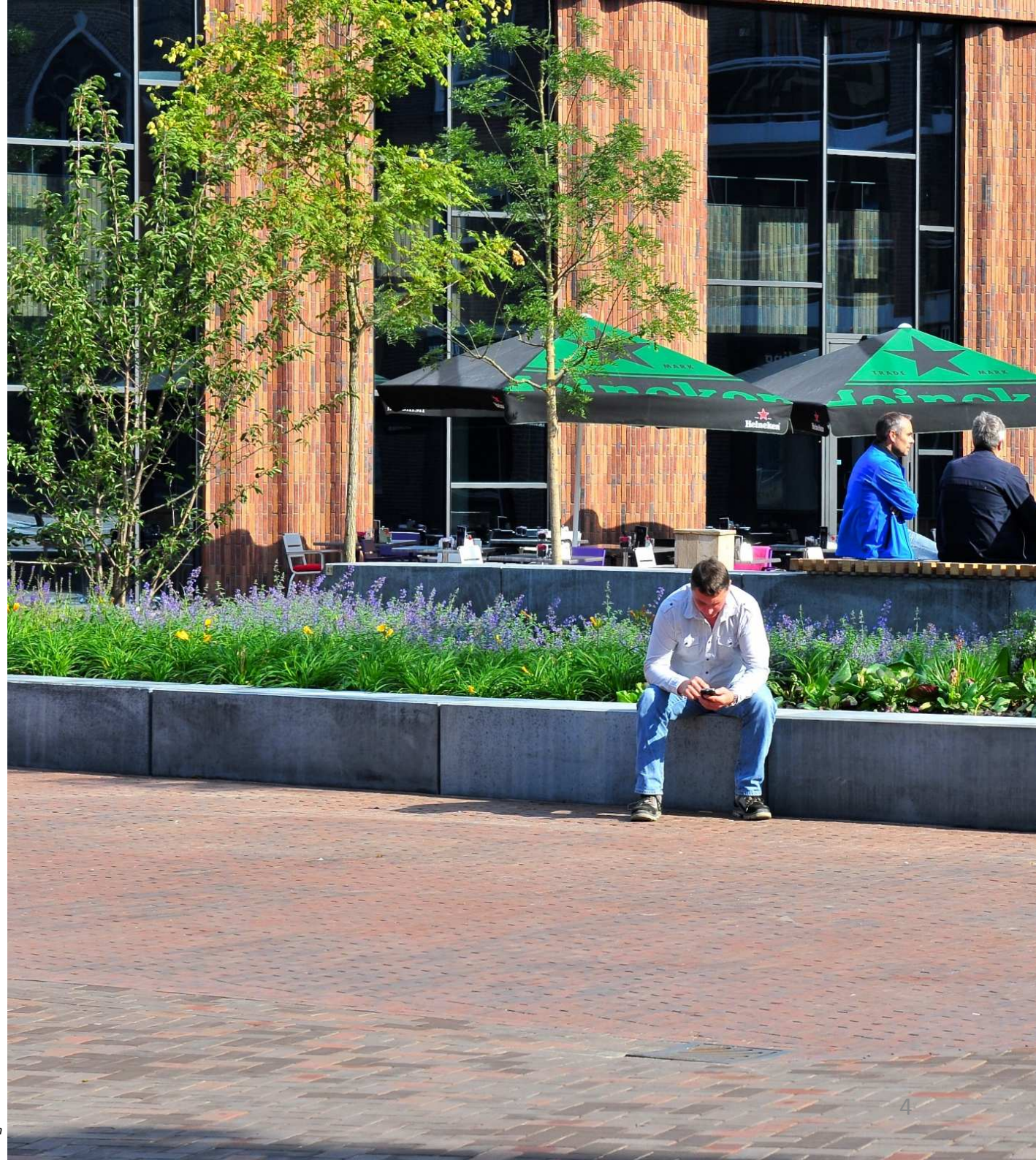
In december 2016 is een inspiratiebijeenkomst georganiseerd voor toekomstige gebruikers van het Santrijnpark. De uitkomsten van deze avond hebben in samenspraak met de klankbordgroep Santrijnpark geleid tot een Programma van Eisen voor het ontwerp van het Santrijnpark. Het Programma van Eisen is in maart 2017 vastgesteld door het college. Daarna is tijdens enkele creatieve sessies samen met de Klankbordgroep invulling gegeven aan het ontwerp van het Santrijnpark.

Na de verkoop van de grond (t.b.v. van de ontwikkeling van de parkappartementen in het park) is ook met ontwikkelaar Van Wanrooij gezocht naar mogelijkheden om het Santrijnpark te laten aansluiten op de groene ruimte tussen de parkappartementen: de daktuinen boven de parkeerkelder.

De ruimtelijke en verblijfskwaliteit krijgt een betekenisvolle impuls door het verouderde en in onbruik geraakte park in zijn geheel opnieuw aan te leggen en te vergroten. In het ontwerp zijn meegenomen:

- Het (oude) Santrijnpark
- De Donkerstraat
- De Rutselboslaan
- Deel van de openbare ruimte behorende bij de Commanderie en het Santrijnhof

Het Santrijnpark wordt de groene tegenhanger van het inmiddels gerealiseerde Basiliekplein ->



SANTRIJNPARK

ontwerp 6 december 2018



LEGENDA

- Bestaande boom
- Nieuwe boom
- heesters en vaste planten
- gazon
- wadi (water afvoer door infiltratie)
- paden (halfverharding)
- verlichting

zitelementen (beton)

A3 schaal 1:1000
5 10 20

Santrijnpark algemeen

De groene ruimte tussen de Strijenstraat en het Waterlooplein is het Santrijnpark. Het park ligt midden in een woonwijk en verbindt de verschillende woonblokken met elkaar. Het is het hart tussen nieuwbouw en reeds bestaande complexen. De verschillende leeftijdscategorieën zorgen voor diverse behoeftes, met betrekking tot de inrichting van het park:

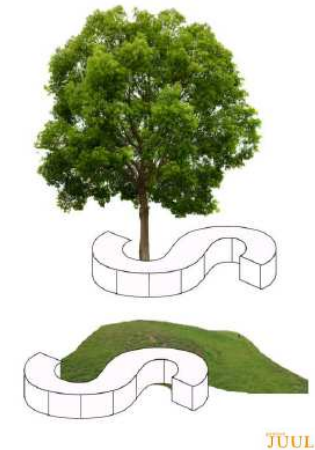
- Ruimte voor ontmoeten
- Ruimte voor spelen
- Ruimte voor groen
- Ruimte voor wandelen
- Zitten/ spelen

Omdat het park niet zo groot is, is het gewenst om met ruimtelijke middelen een grotere ruimtelijkheid te suggereren, bijvoorbeeld door het werken met reliëf. Dit sluit aan bij het reliëf rond het bestaande gebouw van Prisma en de bestaande speelplek.

Een belangrijk element in het park is de aanleg van de wadi's die het hemelwater opvangen. Deze wadi's zijn na een flinke regenbui gevuld met water. Dit water is meestal na 24 uur weer afgevoerd via de bodem of met duikers naar ons regenwaterriool.

Er komen nieuwe, eigentijdse speelplekken in het park, gemaakt van materialen die passen bij het stedelijke karakter. Mensen willen elkaar graag ontmoeten in het park, even zitten om een praatje te maken. Dat kan op zitelementen die passen bij de huisstijl van Santrijn (zie Basiliekplein en Torenplein). De zitelementen zijn tot stand gekomen door samen te werken met kunstenaar Juul Langenberg en de Klankbordgroep (burgerparticipatie).

Parkeerplaatsen zijn buiten het park gehouden zodat er zoveel mogelijk groen van het park behouden kan blijven. Door te werken met kleine hoogteverschillen en het inpassen van vele bestaande bomen, nieuwe bomen en lage beplanting krijgt het stadspark een attractieve groene parkrand.



Zitelement

Paden en entrees

- Brede slingerpaden in halfverharding (Komex)
- Omdat de paden slingeren, zijn deze minder uitnodigend voor haastige fietsers en scooters.
- Er zijn diverse entrees
- Toegankelijk voor rolstoel, kinderwagen, rollator etc.



Halfverharding (de Hoogte) zorgt voor een goede toegankelijkheid van het park.



Reliëf

- Reliëf d.m.v. heuvels van max. 80 cm
- Vanuit het park heb je een doorzicht over de daktuinen tussen de Parkappartementen. De daktuinen vormen een collectieve binnentuin voor de bewoners van de parkappartementen.



Voorbeeld van reliëf dmv heuvels



Verlichting

- Verlichting langs de hoofdpaden
- Bij de zitelementen komen grondspots die de bomen mooi aanlichten.

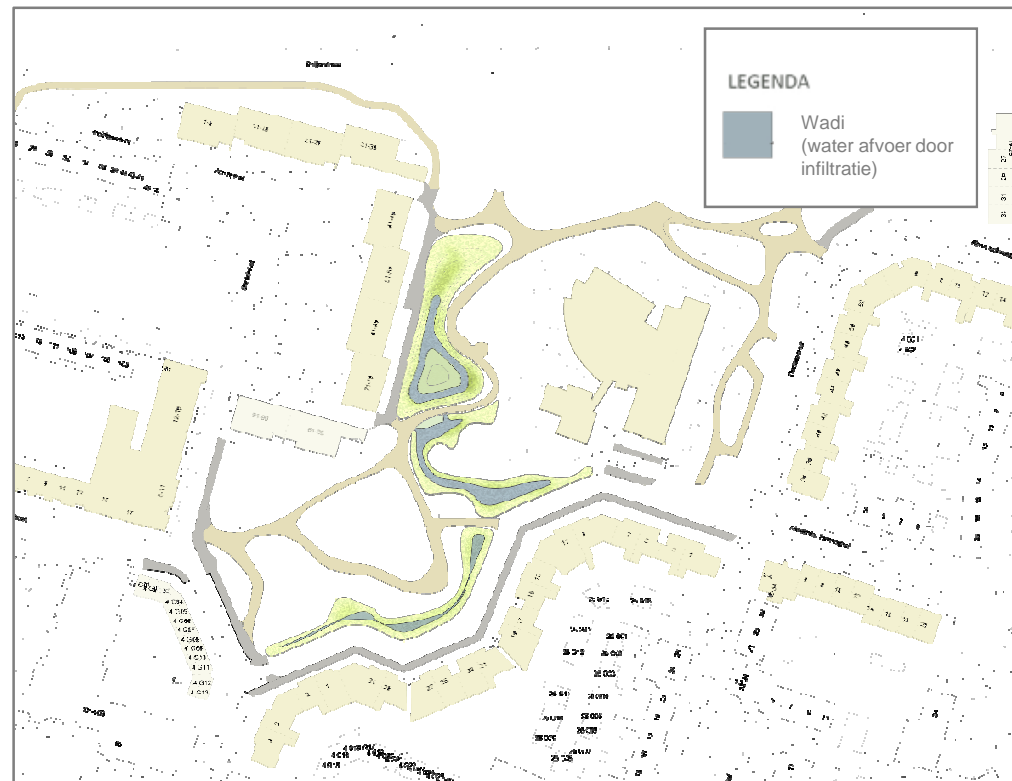


LEGENDA

● Verlichting

Water

- Wadi's (laagtes van 30-80cm diep om het water op te vangen)
- Het water zakt langzaam in de bodem
- Eén wadi richten we in als speelaanleiding



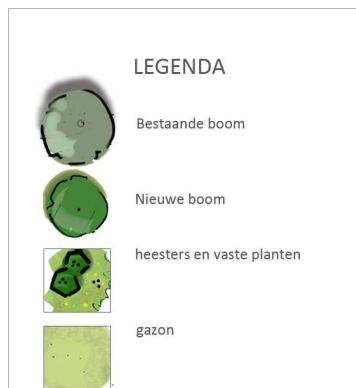
Voorbeeld van een wadi zonder water



Voorbeeld van een wadi met water

Groen

- Behouden van bestaande bomen
- Nieuwe bomen: (dracht)bomen voor bijen, en/of een (waard)bomen voor vlinders. De bomen wisselen in hoogte en omvang en zorgen daarmee voor variatie in het park. Ze hebben een sierwaarde in de vorm van bloesem of herfstkleuren.
- Verwijderen van een aantal platanen om andere soorten terug te planten (= meer biodiversiteit)
- Heesters en vaste planten: zie referentiebeelden onderaan deze pagina. De beplanting is onderhoudsarm en zorgt voor een sfeervolle plek in alle seizoenen.
- Gazon



Grote nieuwe bomen in het park



Bruine beuk: *Fagus sylvatica* 'Atropunicea'. De beuk is een langzame groeier maar kan een hoogte van ruim 25 meter bereiken.



Op hoge leeftijd krijgt de boom een monumentaal karakter.



Doodsbeenderenboom: *Gymnocladus dioica*. De boom kan afhankelijk van de standplaats tussen de 10 tot 30 meter hoog worden. Het is een drachtboom voor bijen, en is bestand tegen een tijdelijk hoge waterstand. Krijgt een mooie gele herfstkleur.



Winterlinde: *Tilia cordata*. De winterlinde is een snelgroeiende boom die ruim 20 meter hoog kan worden. De boom krijgt in de zomer geurende bloemen en is een drachtboom voor bijen en een waardboom voor vlinders. Kan goed tegen droogte en is bestand tegen een korte hogere waterstand.



Robinia pseudoacacia 'Appalachia': de Acacia wordt ruim 15 meter hoog, groeit snel en heeft een rechte stam. Rijke bloei: witte bloemen, drachtboom voor bijen en waardboom voor vlinders. Mooie herfstkleur, blad blijft lang hangen.



Middelgrote en kleine nieuwe bomen in het park



Magnolia x loebneri: wordt 5 meter hoog: geur en bloei in het voorjaar.



Phellodendron amurense: de kurkboom wordt tussen de 6 en 12 meter hoog. Krijgt een gele herfstkleur en is een drachtboom voor bijen. Het is een snelle groeier



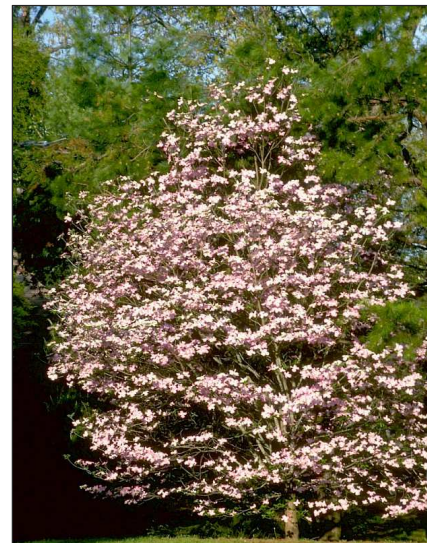
← Judasboom: Cercis siliquastrum bloeit in april/mei, nog voor hij blaadjes krijgt. Een drachtboom voor bijen, staat graag op een zonnige plek. Wordt ongeveer 8 meter hoog.



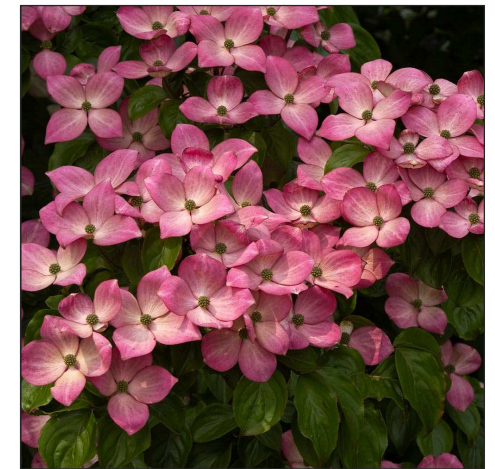
Davidia involucrata: De zakdoekjesboom of vaantjesboom wordt tussen de 10 a 15 meter hoog. Het duurt wel enkele jaren voordat deze boom rijk gaat bloeien. Is een drachtboom voor bijen en een waardboom voor vlinders.



Tetradiem daniellii is een snelgroeende boom die 10 tot 12 meter hoog wordt. De boom krijgt geurende bloemen en rode vruchtjes. Het is een drachtboom en waardboom voor insecten.



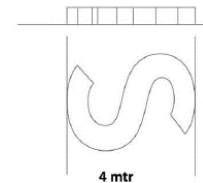
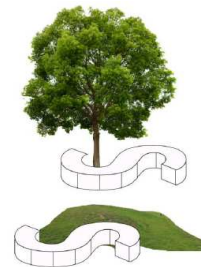
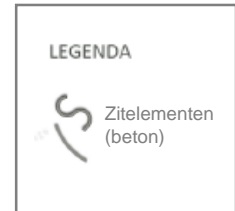
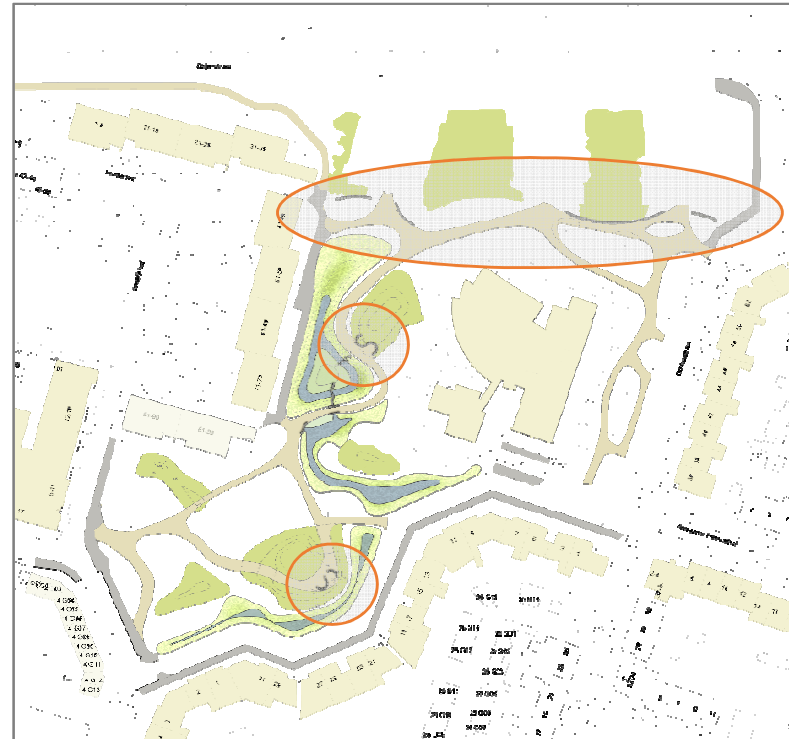
Kornoelje: Cornus florida: een langzaamgroeende heester (kleine boom) die 4 tot 7 meter hoog wordt. Mooie rode herfstkleur, waardboom voor vlinders, houdt van vochtige grond.



Kornoelje: Cornus kousa: een langzaamgroeende heester (kleine boom) die 8 meter hoog wordt. Mooie bloei en herfstkleur

Spelen en ontmoeten

- Betonnen zitelementen in de vorm **S** (van **Santrijn**) als kunst. De zitelementen vormen een speelaanleiding.
- De elementen aan de zijde van de parkappartementen dienen als afscheiding tussen openbaar (park) en privaat (daktuinen) gebied.



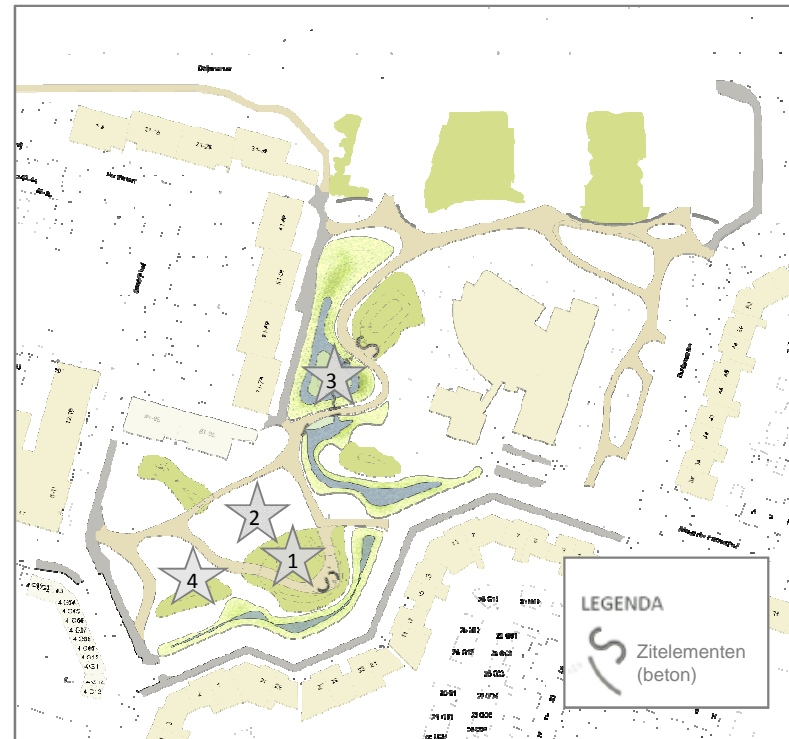
TUUL

Zitelementen in de vorm van een S

Spelen en ontmoeten

Robiniahout in combinatie met rvs zorgen voor een stedelijke uitstraling

1. duikelrek en glijbaan
2. Klim- en schommeltoestel.
3. Bij de wadi: stapstenen
4. Jeu de boulesbaan



Duikelrek en glijbaan



Klim- en schommeltoestel

Hondenuitlaatplaats (HUP)

- Een HUP (hondenuitlaatplaats) komt aan de rand van het park aan de noord-west kant
- Nabij de speeltoestellen zijn honden verboden



Commanderij/ Santrijnhof

- De parkeerplaatsen Santrijnhof en Commanderij richten we opnieuw in, zodat er voldoende parkeerplaatsen zijn voor bewoners en bezoekers.
- We vellen een aantal bomen, en planten nieuwe bomen.
- Op een aantal plaatsen (vergunninghouders) komen groene parkeerplaatsen voor een betere waterinfiltratie. Dit soort oplossingen komen het klimaat in onze stad ten goede.



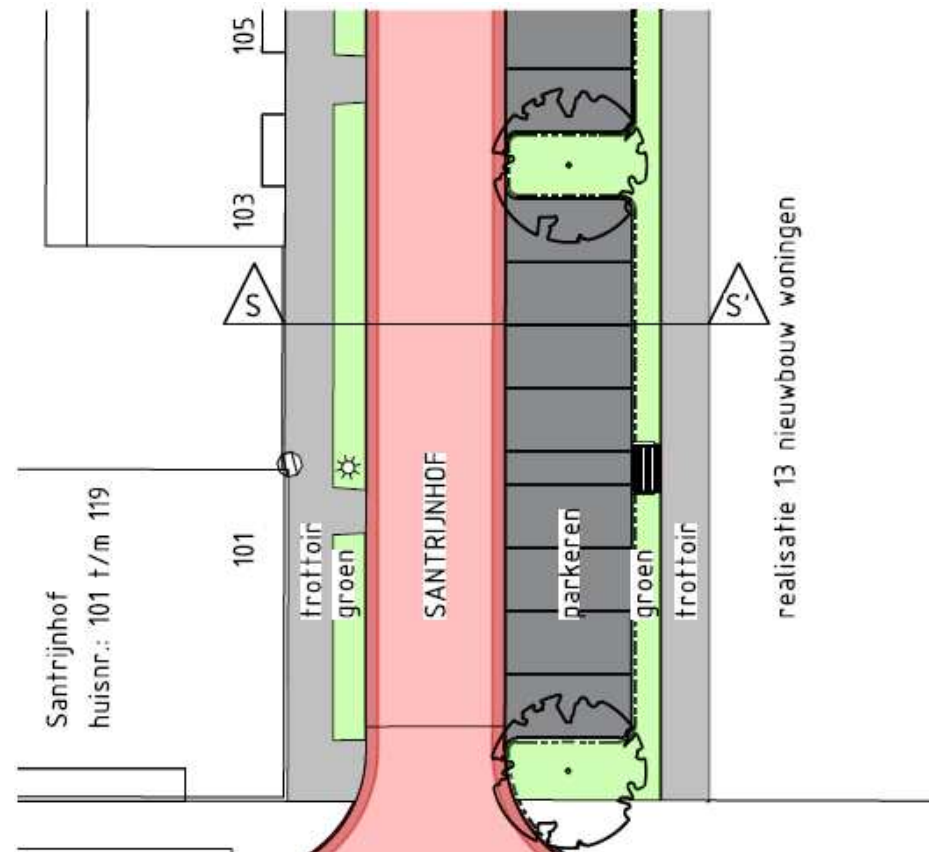
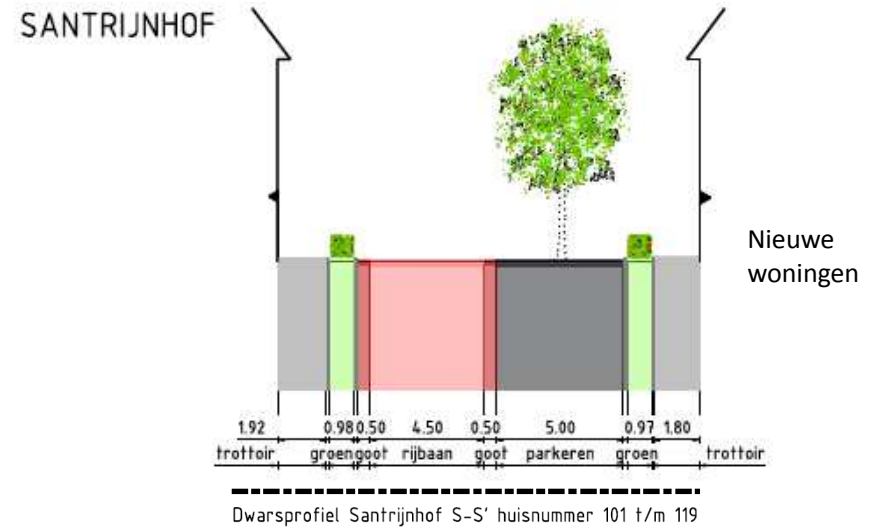
Zie profiel Commanderijhof op volgende pagina



Voorbeeld van groene parkeerplaatsen op grastegels



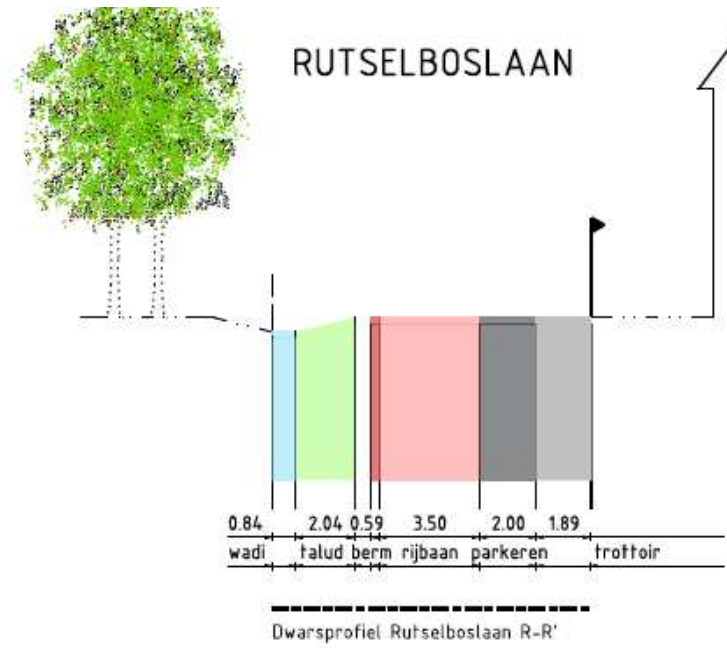
Santrijnhof



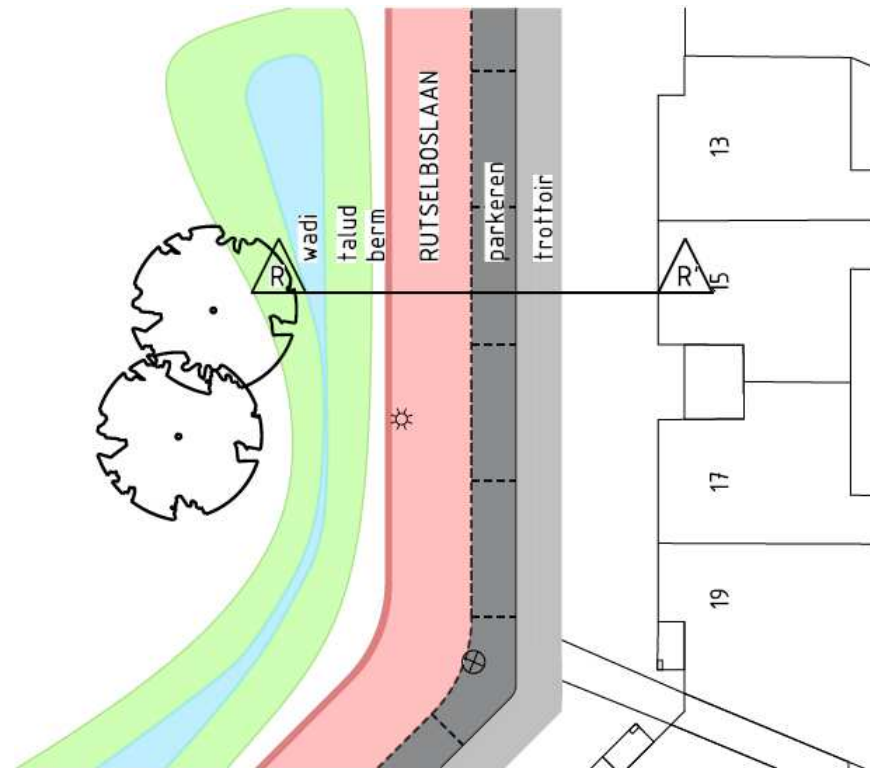
Rutselboslaan

- We vellen een aantal bomen (platanen), en planten nieuwe bomen voor meer bio-diversiteit.
- De parkeerplaatsen komen aan de zijde van de woningen. Het aantal parkeerplaatsen wordt gehandhaafd.





Ruttselboslaan



Bomen in de straat en bij parkeerplaatsen



Esdoorn: *Acer freemanii* 'Armstrong': een zuilvormige boom die tussen de 10 en 15 meter hoog en 7 meter breed wordt. Geen vruchtjes, mooie herfstkleur, verdraagt verharding. Een dracht- en waardboom voor bijen en vlinders.



Esdoorn: *Acer freemanii* 'Autum Blaze': een snelgroeende boom die 15 meter hoog wordt. Nauwelijks vruchtjes, verdraagt verharding. Een dracht- en waardboom voor bijen en vlinders.



Es: *Fraxinus angustifolia* 'Raywood'
Deze boom wordt tussen de 15 a 20 meter hoog en krijgt een mooie herfstkleur. Kan goed tegen droogte en vocht. Verdraagt verharding en strooizout.

Colofon

december 2018

Gemeente Oosterhout
Afdeling Stadsontwikkeling

Disclaimer

De inhoud van dit boekje is met uiterste zorg samengesteld. De afbeeldingen in dit document zijn referentiebeelden: ze geven een indruk van de sfeer en het materiaal. De informatie in dit document wordt aangeboden zonder enige garantie.

